



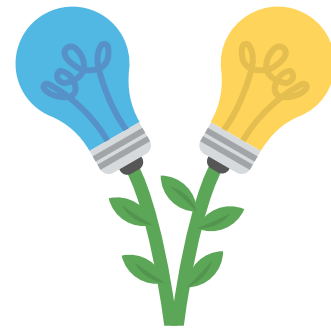
4 thèmes abordés :

- Les Espaces
- Les 1000 premiers jours
- Les temps de l'apprentissage
- La relation école-familles

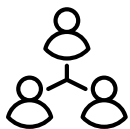
Plus de 40 participants

enseignants, parents, élus, personnels
des collectivités et acteurs du monde
socio-économique

**répartis en 6 groupes sur les
thématiques proposées**



Plus de 50 idées proposées par les participants



**Des propositions pour renforcer les liens entre les
familles, les élèves, les équipes pédagogiques, les
collectivités et les acteurs socio-économiques**



**Des espaces repensés en lien avec le
développement durable**



**Une sélection des actions proposées va être
réalisée en lien avec les équipes pédagogiques et
les partenaires**

Groupe #1

Relation Ecole-Familles

Se mettre dans la peau de personas

Le groupe a défini trois personas sur lesquels travailler. Le persona sont une personne fictive qui représente un groupe cible.

Ce travail permet de mieux comprendre la psychologie ou le comportement d'un groupe d'individu vis-à-vis d'une situation

PERSONA #1

Parents dont l'enfant n'est pas propre à l'entrée en maternelle



PENSÉES, SENTIMENTS, SENSATIONS

- La peur du jugement entre enfants, des enseignants, des autres parents
- La culpabilité
- LA peur de l'isolement de l'enfant
- Le stress des parents

BESOIN DU PARENT

Espérances :

- résoudre le problème en étant accompagné par une personne encadrant l'enfant
- avoir un rendez-vous avec le corps enseignant
- que le corps enseignant soit à l'origine de la proposition de ce rendez-vous

Solutions :

- tisser un lien entre parents et corps enseignant dès le début de l'année
- dès la maternelle, ritualiser des temps d'échange avant que les problèmes apparaissent
- accueil des parents sur un temps convivial

PRÉOCCUPATIONS DU PARENT ET PERTURBATEURS

- Bonne intégration de l'enfant
- Bien-être de l'enfant
- Remarques, reproches
- Mise en avant d'une faiblesse ou d'une difficulté
- Pleurs de l'enfant

PROBLÈMES DU PARENT

- Craintes : réflexions, manques de compréhension, jugement, répétition des faits, impacts sur la place de l'enfant à l'école
- Frustrations : ne pas avoir la solution immédiate
- Obstacles : moyens de communication, transports, temps périscolaires

PERSONA #2

Parent ayant un conflit avec l'école



BESOIN DU PARENT

Espérances :

- désamorcer la situation bloquée

Solutions :

- proposer des médiateurs neutres (parents d'élèves, élus...) pour écouter les difficultés, la vision des choses du parent, dans un lieu neutre
- prise de contact avec l'association "Médiation et parentalité 37"
- Formation du corps enseignant sur la communication bienveillante

PENSÉES, SENTIMENTS, SENSATIONS

- La peur du jugement entre enfants, des enseignants, des autres parents
- La culpabilité
- La peur de l'isolement de l'enfant
- Le stress des parents

PRÉOCCUPATIONS DU PARENT ET PERTURBATEURS

- Bonne intégration de l'enfant
- Bien-être de l'enfant
- Remarques, reproches
- Mise en avant d'une faiblesse ou d'une difficulté
- Pleurs de l'enfant

PROBLÈMES DU PARENT

- Craintes : de ne pas être compris ou entendu, de ne pas pouvoir retrouver une communication plus sereine
- Obstacles : relation rompue

PERSONA #3

Parent n'ayant pas le niveau scolaire suffisant pour aider son enfant



BESOIN DU PARENT

Espérances :

- la réussite et l'autonomie de l'enfant
- l'aide d'une tierce personne

Solutions :

- temps de devoirs encadrés à la suite du temps scolaire
- sensibilisation des familles au fonctionnement de la mémoire, les attentes de l'école
- soutien scolaire en présentiel ou dématérialisé
- aide personnalisée des professeurs pour les élèves en difficultés : remise d'outils pédagogiques aux familles, jeux ...
- mutualiser l'aide aux devoirs entre RPI
- valoriser les parents sur leurs autres compétences, qu'ils aident aux ateliers couture, potager ...

PENSÉES, SENTIMENTS, SENSATIONS

- Culpabilité de ne pas avoir le niveau scolaire suffisant ou manque de pédagogie ou manque de patience pour aider et accompagner son enfant
- Stress

PRÉOCCUPATIONS DU PARENT ET PERTURBATEURS

- Ne pas avoir le temps
- Ne pas avoir les outils (connexion internet, ...)

PROBLÈMES DU PARENT

- Craintes : échec de l'enfant
- Obstacles : le temps, les compétences, l'envie

Groupe #2

Les 1000 premiers jours de l'enfant

1

Idée retenue n°1 :

Se faire aider : Avoir un lieu d'écoute, d'échanges, de conseils, de solutions facile d'accès

Acteurs à contacter

 Assistante sociale	 Associations
 Sage-femme	 Crèches
 Mairie	 Ecoles
 CAF	 Assistantes maternelles
 Médecin généraliste	 Parents
 Pédiatre	 MDPH

Thématiques

- Santé
- Prévention
- Education
- Démarches administratives



L'idée est d'avoir un lieu de proximité où trouver la réponse facilement à ses questions

Groupe #2

Les 1000 premiers jours de l'enfant

2

Idée retenue n°2 :

Permettre une sociabilisation précoce

Acteurs à contacter



Relais petite enfance



Ecoles



Crèches



Assistantes maternelles

Thématiques

- Santé
- Prévention
- Education
- Démarches administratives



L'idée est de proposer des lieux de rencontre, où le parent isolé est en confiance et où les enfants se rencontrent

Temps de rencontre communs avec les relais petite enfance, les crèches pour inclure également les parents isolés

3

Idée retenue n°3 :

Accompagnement éducatif

Acteurs à contacter



CAF



Psychomotriciens



Relais petite enfance



Educateurs spécialisés



Orthophonistes



Chercheurs



Diététiciens



Communauté de communes



Médecins



Infirmiers



Psychologues



Enseignants

Groupe #2

Les 1000 premiers jours de l'enfant

Thématiques

- Santé
- Prévention
- Education

4

Idée retenue n°4 :

Accompagnement à la parentalité pendant la grossesse

Acteurs à contacter



Sage-femme



Psychologues



Gynécologues



Médecins

Thématiques

- Suivi de grossesse
- Prévention



Trouver les professionnels de santé sur le territoire

5

Idée retenue n°5 :

Développer les crèches / MAM - Pallier les difficultés des modes de garde et les difficultés de recrutement

Acteurs à contacter



Mairies



Département



PMI



AFPA

Groupe #2

Les 1000 premiers jours de l'enfant

Thématiques

- Formation

6

Idée retenue n°6 :

Pallier le manque de professionnels pour accompagner les futurs et jeunes parents

Acteurs à contacter



Département



Communauté de communes



Centre périnatalité

Thématiques

- Suivi de grossesse
- Prévention
- Santé



Proposer un guide local pour accompagner les futurs et jeunes parents
Développer la mobilité du soin

7

Idée retenue n°7 :

Développer les lieux d'échanges pour les parents et les enfants

Acteurs à contacter



Mairies



Médiathèques



Communauté de communes



Région (REMI)

Groupe #2

Les 1000 premiers jours de l'enfant



Bus mobile pour atteindre les parents les plus isolés

Multiplier les supports de diffusion de l'information (panneaux lumineux, sites mairies, prospectus, professionnels de l'enfance, Facebook ...)

Augmenter la notoriété des dispositifs auprès des publics cibles, par exemple via des maraudes numériques

Les assistantes maternelles ont parfois des difficultés à se rendre aux RAM à cause des transports, il faudrait donc mettre en place des bus qui circuleraient pour ces personnes et les parents isolés

8

Idée retenue n°8 :

Développer le lien toute petite enfance / école

Acteurs à contacter



RAM



Ecoles



Département



Parents

Thématiques

- Organiser des rencontres
- Matinées passerelles
- Spectacles

Groupe #3

Les temps de l'apprentissage



Journée d'un.e élève en classe élémentaire

	6h30	7h - 8h20/9h	7h45 - 9h	7H30	8h20 - 9h	10h - 10h30	11h45 - 13h
Elève avec garderie	réveil	garderie	transport (jusqu'à 40 minutes)		début de l'école	récréation	pause déjeuner
Elève sans garderie				réveil			
	13h - 13h20	15h15 - 15h30	16h15 - 16h30	16h15 - 17h	16h15 - 19h	17h - 20h	18h30 - 20h30
Elève avec garderie	jeu dans la cour	récréation	fin de l'école et goûter	transport (jusqu'à 40 minutes)	garderie	devoir et/ou activités extrascolaires	dîner
Elève sans garderie							



Idées pour améliorer les temps de l'apprentissage



Mieux articuler les temps périscolaires / garderie avec les temps au sein des associations en travaillant avec elles, par exemple, les associations pourraient venir chercher les élèves pour gagner du temps



Favoriser les temps d'activités sportives et de loisirs après le repas

Lever les freins matériels à l'embauche de personnel pour les missions de service civique par exemple (pour l'étude, l'accompagnement des enfants, les activités physiques)





Développer dès l'élémentaire l'accompagnement aux devoirs pour favoriser l'autonomie des enfants, notamment à l'entrée au collège (dispositif CLAS : avec identification des élèves et des familles qui ont le plus besoin)



Adapter l'apprentissage aux besoins de dépenses motrices (par exemple : bureau ergonomique, vélo en même temps que d'être au bureau ...)

Mettre plus de jeux à disposition (tables de ping-pong, structure de jeux, jeux de société, baby foot ...)



Mettre plus de personnels formés pour la prise en charge des élèves sur les différents temps et prévoir les salles pour permettre de dissocier les groupes dans les espaces (espace jeu, espace lecture, espace devoirs ...)



Permettre l'action des enfants en situation de handicap sur tous les temps de la journée (scolaire, périscolaire et extrascolaire)



Permettre l'accès à des temps de loisirs en dehors du milieu scolaire (aides financières CAF, Etat, accompagnement des familles, accompagnement par des associations)

Demander l'avis des enfants et des adolescents sur l'organisation de leur journée, ce qu'ils souhaitent, leurs besoins



Participation des personnes âgées aux temps libres des enfants (repas, pause méridienne, ALSH, garderies), par exemple : faire découvrir les métiers des retraités, leurs hobbies ...



Favoriser les échanges entre les établissements scolaires et les équipes d'animation (ALSH et garderie) pour la continuité et/ou la construction conjointe de projets



Permettre la découverte de l'environnement proche (déchetterie, château d'eau, lieux culturels, sites naturels)

Groupe #4

Les espaces



Avoir une cantine plus agréable et plus pédagogique / Ouverture de la cantine



Acteurs

- Personnels de cantine (recrutement et formation)
- Maraîchers, agriculteurs, cuisiniers
- Architecte, paysagiste
- Mairies
- Département
- CAF
- CESF



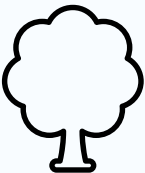
Objectifs

- Principe de "circuit" sur le parcours scolaire
- Potager à l'assiette
- Gestion des déchets - compost
- Faire du repas un moment convivial
- Redécouvrir ce qu'est l'alimentation et sa préparation,



Contraintes

- Aménagement de la cantine
- Temporelles (pas toute l'année pour les mêmes élèves)
- Législatives (voir la loi produire et manger pour les enfants)
- Temps pour manger
- Cuisine sur place



Zones d'ombres



Acteurs

- Paysagistes
- Employés communaux
- Elèves
- Bénévoles "experts" jardinage, association horticole



Objectifs

- Plus d'ombre
- Plus d'abris en cas de mauvais temps
- Coins zen
- Ouvrir ces espaces sur les temps hors scolaire
- Education à l'écologie, le rapport/la reconnexion à la nature
- Ilot de fraîcheur



Contraintes

- Financières
- Entretien
- Architecturales (ABF)
- Temps (différence entre le cycle végétal et le cycle scolaire, court et long terme)



Zone végétalisée, zone de sable, zone de jeux



Acteurs

- Paysagistes
- Employés communaux



Objectifs

- Créer différentes zones de jeux
- Espace refuge pour les élèves en besoin d'isolement



Contraintes

- Aménagement
- Sensibiliser les parents et le personnel des contraintes (sécurité, salissures ...)



Terrain Multisports sécurisé



Acteurs

- Nouansports
- Artisans
- Scierie Moreau
- Paysagistes



Objectifs

- Volonté de jouer au ballon de façon sécurisée



Contraintes

- Penser au marquage au sol
- Financière



Espace détente



Acteurs

- France autisme / Sessad / psychomotricien, ADAPDEI, MDPH, psychologue
- Parents
- Equipe pédagogique



Objectifs

- Bien-être général
- Inclusion d'enfants à besoin particulier
- Partage enfant / enseignant



Contraintes

- L'espace
- La "surveillance"
- La répartition du temps d'utilisation
- Les moments de possibilité d'accès